

## ※ 주요 유의사항

1. PC 환경의 Chrome 브라우저로 반드시 응시
2. I-Class(<https://learn.inha.ac.kr>) 로그인 사전 점검
3. I-Class 과목(코스) 공지사항 등에서 시험 출제 위치 등 시험관련 공지 사전 확인
4. 시험 시작 전, 시험 외 다른 브라우저 창 모두 닫기
5. 시험이 시작되는 시간 전에 I-Class에 접속
6. 시험응시 중 브라우저 內 메뉴 (뒤로가기 등) 를 누르거나 다른창으로 이동할 경우 오류가 발생할 수 있음
7. 시험 응시 시작 후 재입장 불가
8. 시험시간이 종료되면 입력한 답안이 자동 제출되므로 시험 종료 전에 반드시 '저장 후 제출'
9. 시험 중 오류발생 시 당시 화면을 상황발생시간과 함께 화면 캡처나 녹화(향후 증빙자료로 활용될 수 있음)

※ 온라인 시험은 교수님 재량으로 다양하게 실시될 수 있으므로 해당 과목 담당 교수님의 공지를 반드시 확인

※ 듀얼 모니터 사용 금지

## 1 시험 응시 1

1. PC, 노트북 사용 필수 (스마트폰, 스마트패드 등 모바일 기기로 응시 불가. 문제 발생시 본인 책임)
2. Chrome 브라우저 사용 필수
3. 교수님의 공지사항을 참고하여, 시험시간이 되면 퀴즈 버튼을 클릭
4. 지시사항을 잘 읽은 후 '바로 퀴즈에 응시' 클릭

### 기말고사

2020-2학기 기말고사

답안 제출 가능 횟수: 1

시작일시 : 2020-11-12 17:30

종료일시 : 2020-11-12 17:55

시간제한: 25 분

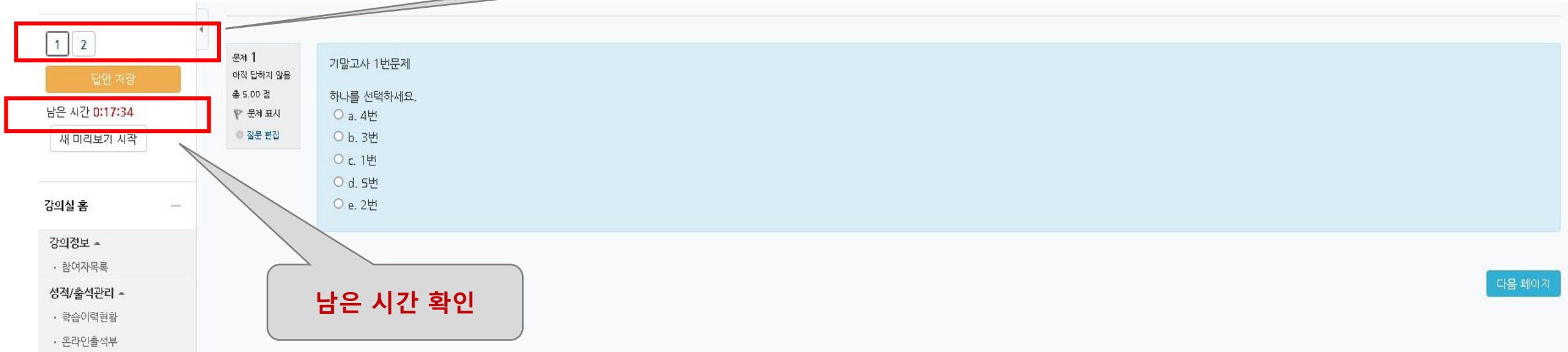
바로 퀴즈에 응시

클릭

## 1 시험 응시 2

5. 시험 '시작' 후 '남은 시간' 과 풀이한 항목 확인(시험 응시 후 남은 시간이 0분 0초가 되면 시험은 자동 종료되며, 종료 직전까지 저장된 답안만 자동제출)
6. 문제를 푸는 도중 애기치 않은 시스템 장애를 대비하여 문제 왼쪽 '답안 저장' 버튼으로 반드시 답안 중간 저장
7. '저장 및 제출' 버튼을 클릭하면 시험 종료(재응시 불가)

답안 작성 후 문항별로 저장 가능



The screenshot shows the online exam interface. On the left sidebar, there are two red boxes: one around the question numbers '1' and '2', and another around the '남은 시간 0:17:34' (Remaining time 0:17:34) display. A callout box labeled '남은 시간 확인' (Check remaining time) points to the timer. The main area shows a question: '기말고사 1번문제' (Final exam question 1) with the instruction '하나를 선택하세요.' (Select one). The options are: a. 4번, b. 3번, c. 1번, d. 5번, e. 2번. A '다음 페이지' (Next page) button is visible in the bottom right corner.

남은 시간 확인

### 2 시험 종료

- 문제를 다 풀 후 '제출 및 종료' 버튼을 클릭하여 시험응시를 종료 (제출 후 재응시 불가)
- 시험 응시 후 남은 시간이 0분 0초가 되면 시험은 자동 종료되므로 반드시 종료직전에 제출 및 종료 버튼 클릭 (어느정도 시간이 소요될 수 있으므로, 확실하게 저장될 때 까지 강제종료 X)

기말고사

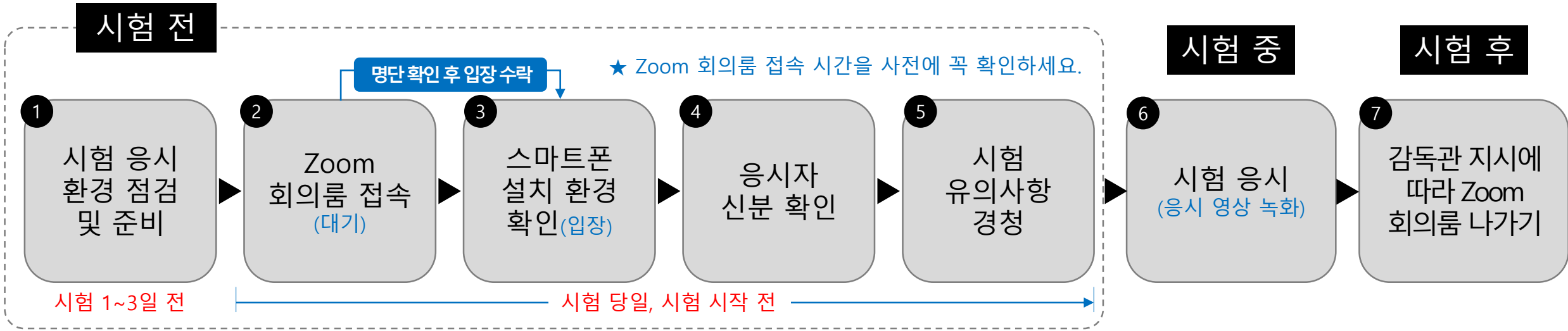
답안 제출 내역

문제	문항 응답 상태
1	작성한 답안이 저장되었습니다.
2	작성한 답안이 저장되었습니다.


다시 응시하기

퀴즈 답안을 2020-11-12 17:55까지 제출해야 합니다.

제출 및 종료



### ※ 주요 유의사항

1. 시험 전 스마트폰에 Zoom 어플리케이션  설치
2. 시험 전 I-Class 과목 공지에 안내된 유의사항 숙지 및 감독관 지시 준수
3. 시험 시작 후 Zoom 회의룸 재입장 불가 및 조기 퇴장 금지
4. 시험 응시 장면은 모두 녹화되며, 녹화된 파일은 증빙자료로 활용됨
5. 시험 전 반드시 Zoom 앱 설치/가입 및 표시 이름(학번, 이름) 변경
6. 부정행위 의심학생 대상 구술시험 진행
7. 부정행위 적발 시 해당 교과목 0점 처리 및 학칙 절차 진행
8. 본 매뉴얼 숙지 필수

### 한 눈에 보는 동영상 매뉴얼



# Click!

## 1 시험 응시 환경 점검 및 준비 1/2 시험 1~3일 전

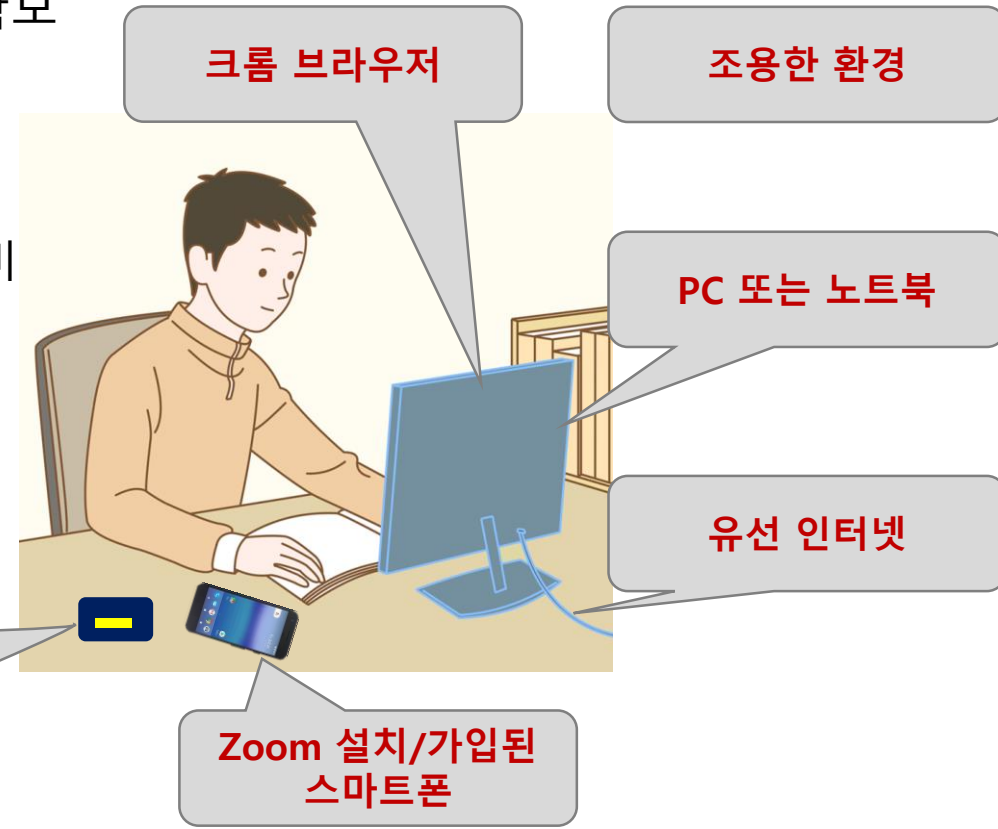
1. PC, 노트북 사용 필수(스마트폰, 스마트패드 등 모바일 기기로 응시 불가. 문제 발생시 본인 책임)
2. 크롬 브라우저 사용 권장
3. 인터넷 속도 점검(유선 인터넷 권장)
4. 시험을 보는 시간 동안 방해 받지 않는 조용하고 독립된 공간 확보
5. 신분증 준비

- ① 학생증, 주민등록증, 운전면허증, 여권 중 하나  
※ 모두 없는 경우 주민센터에서 발급하는 주민등록발급확인신청서 준비
- ② 카드번호, 주민등록번호 뒷자리는 포스트잇 등으로 가려 개인정보 보호하기

**※ 신분증 개인정보 보호 조치 예**



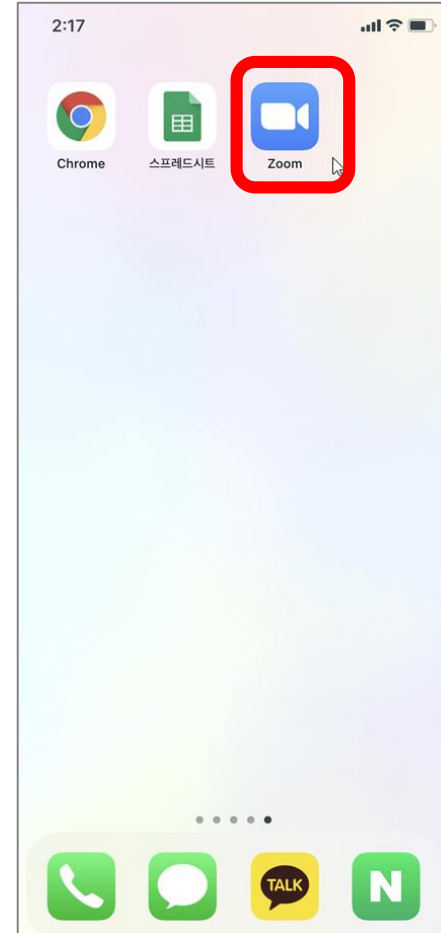
The image shows three examples of identification cards with redaction: 1. An International Student Identity Card (ISiC) with a yellow bar over the card number and name. 2. A Korean Resident Registration Card (주민등록증) with a yellow bar over the registration number and name. 3. A Korean Driver's License (운전면허증) with a yellow bar over the license number and name.



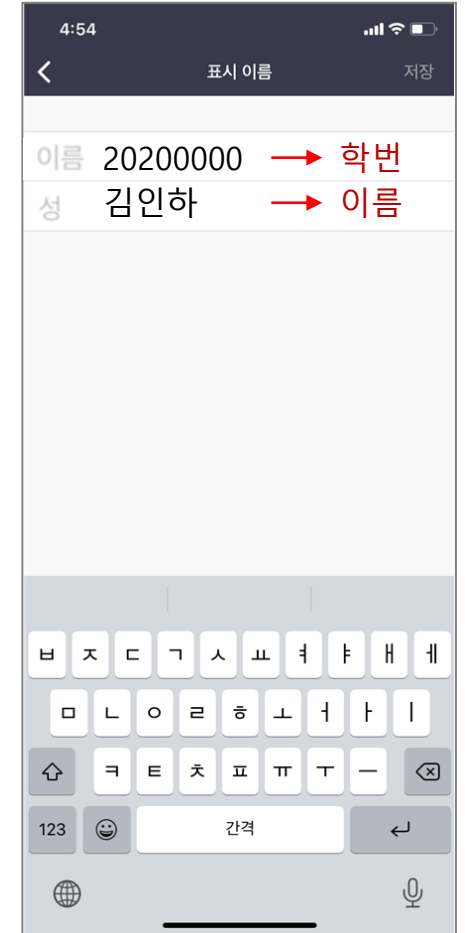
## 1 시험 응시 환경 점검 및 준비 2/2 시험 1~3일 전

- 6. 스마트폰에 Zoom 어플리케이션 설치
- 7. Zoom의 표시이름을 시험 응시 양식에 맞게 변경

Zoom 앱 실행 > 설정 > 내프로필 > 표시이름 > 이름: **학번**, 성: **이름** 순으로 입력(시험용 Zoom 회의룸 대기실에서 감독자가 학번과 이름으로 응시자 명단을 확인하므로 반드시 이와 같이 입력이 되어 있어야 함)  
ex: 20200000 김인하



<Zoom App 설치>

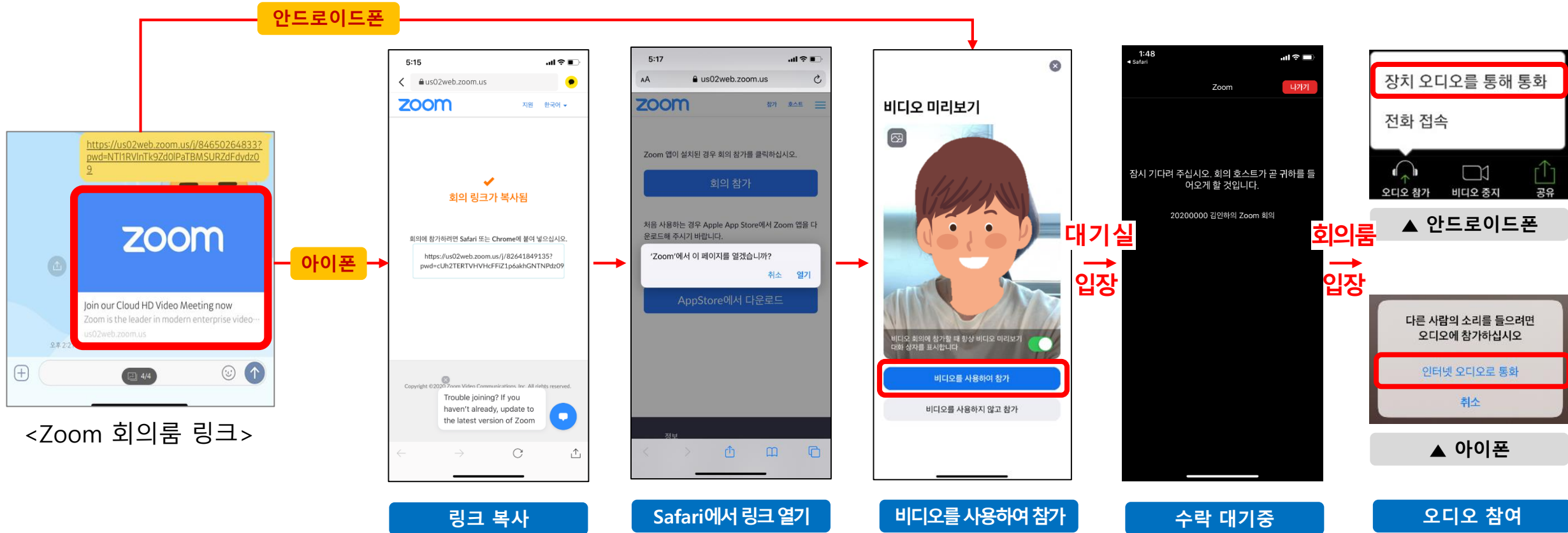


<표시이름 입력>

## 2 Zoom 회의룸 접속

시험 당일, 시험 시작 전

1. 스마트폰으로 시험 시간 30분 전, 사전에 공지된 Zoom 회의룸 링크(또는 회의ID & 비밀번호)로 입장
2. 안드로이드폰은 바로 대기실로 입장하고, 아이폰은 주소 복사 후 Safari에서 접속해야 함
3. 대기실에서 참여자명으로 감독관이 응시자 명단 확인 대기(반드시 "학번, 이름"으로 변경 후 접속)



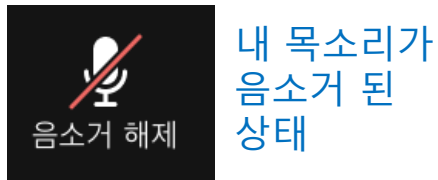
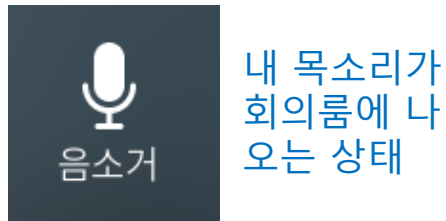


## 3 스마트폰 설치 환경 확인

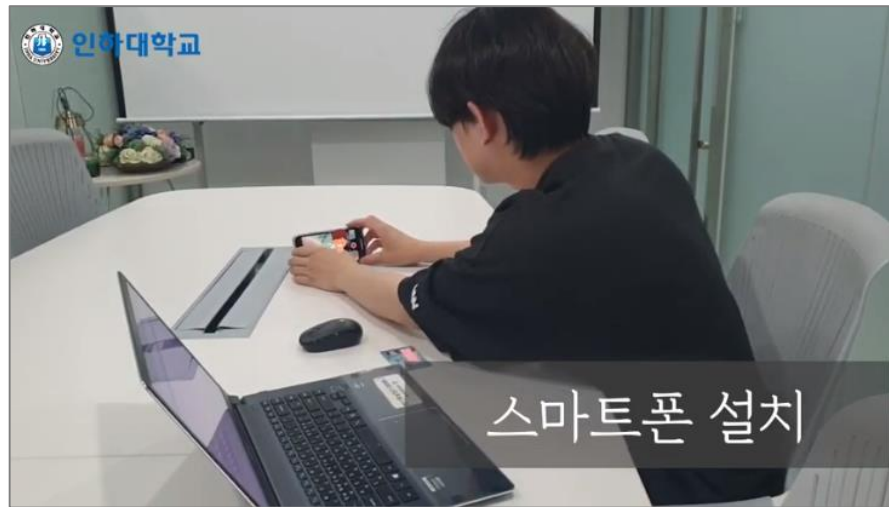
시험 당일, 시험 시작 전

감독관에게 아래와 같이 보일 수 있도록 스마트폰 셋팅

- ① 내 화면 확대(내 영상을 터치하면 내 화면이 커짐)
- ② 내 목소리 음소거 (본고사 25분때는 음소거 반드시 해제!)
- ③ 본인의 측면에 컴퓨터 화면 및 정리된 책상, 얼굴과 손 등이 보이도록 스마트폰 설치(삼각대, 책 등으로 고정)



<음소거 설정>



<올바른 스마트폰 셋팅 상태>

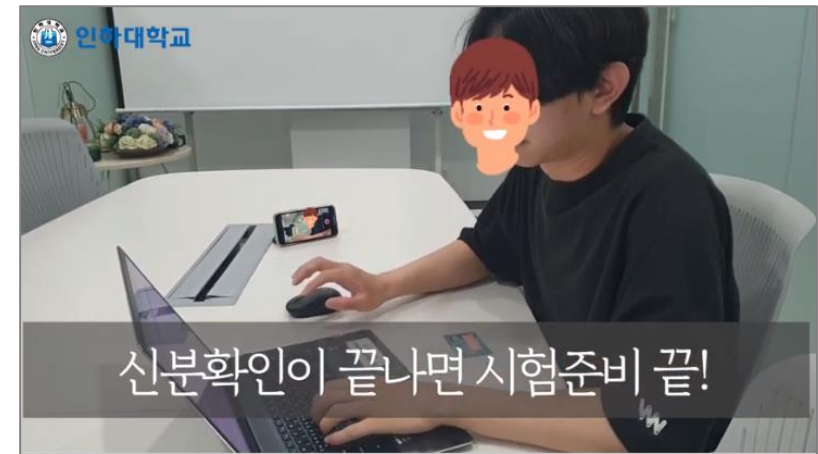
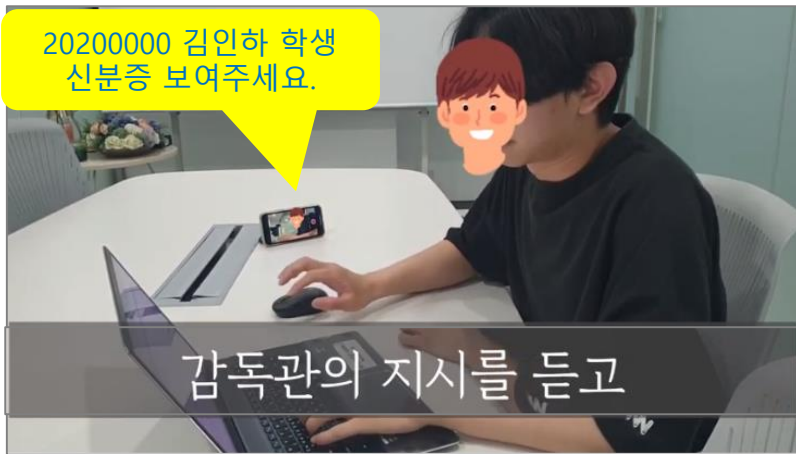


## 4 응시자 신분 확인

시험 당일, 시험 시작 전

감독관의 음성 지시에 따라 한 명씩 신분 확인에 응함

- ① 가능한 신분증 : 학생증, 주민등록증, 운전면허증, 여권 중 하나(또는 주민등록증 발급 확인서)
- ② 본인이 호명되면 신분증과 얼굴을 스마트폰 카메라 앞으로 근접하여 화면에 보이게 하여 신분 확인에 응함
- ③ 본인의 신분확인이 끝나면 정면을 응시하고, **전체 학생의 신분확인이 끝날 때까지 다음 안내 대기**  
(Zoom 회의룸 음성 안내에 귀 기울이기)
- ④ 신분 확인 완료 후 스마트폰을 들어서 감독관의 지시에 따라 시험환경 360도 점검 진행



<신분 확인 절차>

## 5 시험 유의사항 경청

시험 당일, 시험 시작 전

1. 시험 응시 중 전화/알림 등으로 Zoom 연결이 중단되지 않도록 스마트폰의 “방해금지 모드” 설정
2. 시험 응시 장면은 모두 녹화되며, 녹화된 파일은 증빙자료로 활용됨
3. 책상 위 불필요한 물품 정리
4. 대리시험 응시/의뢰 금지, 문제 메모/촬영 금지, 타인과 답을 주고받는 행위 금지
5. 이어폰 (유,무선), 마스크, 듀얼모니터 절대 사용 금지
6. 돌발상황 발생시
  - \* 시험 중 시스템 오류 발생 시 증빙자료(시험PC 화면 이미지&동영상 캡처) 교수자에게 제출
  - \* 파일업로드나 답안제출에 문제가 발생하면 교수자에게 이메일, 카톡 등으로 제출
7. 시험 시작 후 15분에 " 회의 잠금 " 으로 재입장 불가 및 조기 퇴장 금지
  - ★ 시험 시작 전 접속이 끊기면 즉시 재 입장하고, 시험 시작 후에는 “회의 잠금” 설정이 되므로 재입장이 불가함
8. 이러닝 기말고사의 본고사는 총 25분이며 본 고사 25분 동안에는 마이크 ON 설정 (부정행위 방지 목적)
  - ★ 본고사 25분 동안에는 반드시 마이크 ON (음소거 해제)을 해야하며, 마이크를 통해 주변 소음이 타 학생들에게 들릴 수 있으므로 반드시 독립되고 조용한 공간 확보 필요
9. 시험 종료 후 감독관 승인 후 Zoom 회의를 퇴장 가능(임의 퇴장 불가)

## 6 시험 응시

시험 중



<시험 응시 자세>

1. 교수자가 사전 안내한 방법으로 시험이 진행되며, 시험 시작 지시에 따라 시험 응시
2. 마이크는 반드시 ON 상태 유지 (음소거가 해제된 상태)
3. 시험 중 당황하지 않도록 본 매뉴얼을 충분히 숙지해야 함
4. 시험 중 의심이 갈만한 행동 절대 금지

## 7 감독관 지시에 따라 Zoom 회의룸 나가기

시험 종료 후

1. 시험이 종료되면 책상에 앉아 PC화면을 응시하며 감독관 지시 대기
  2. 감독관의 시험 종료 안내를 듣고 스마트폰 Zoom 앱 종료
- ※ 시험 응시 장면은 모두 녹화되며, 추후 증빙자료로 활용 됨

